

性能

- 三种螺纹可选: BSP, NPTF, SAE
- SMX:最大 500 BAR
SMO:最大 400 BAR
- 可操作稀油和干油
- CE 和 ATEX 标志
- 底座供货时始终配备标准密封环和固定螺丝
- 更换适配器后可以将两个出口合并
- 底座两端配有排气阀
- 润滑安全且受控制
- 安装简便而灵活, 维护成本低
- 不需拔下管道即可更换元件
- 镀锌处理钢

SMX/SMO 模块化递进分配器

SMX/SMO 模块化分配器能够保证精确的润滑, 最大化润滑系统的效率。

分配器分为两个主要部件:

- 底座 (至少由三个元件构成)
- 分配阀 (有单出口和双出口版本)。

为了最大化设备的性能, 必须使用电子监控元件来检测系统是否发生故障或受阻。



由于系统具有良好的模块化性质, 因此能够很方便地进行扩展, 替换分配器元件时也不需要拔下管道, 确保了更低的维护成本。分配器的模块化能够根据设备的需要对润滑点进行分组。

该模块化系统由两个主要部件构成: 底座和分配器元件。

该模块化递进分配器有两种尺寸可选:

SMO:袖珍型 (Mini)

SMX:标准型

润滑剂的一般特性和最大工作压力:

| | SMX | SMO |
|--------|----------------------------------|----------------------------------|
| 稀油 | 矿物油粘度 32 ÷ 6000 cSt | 矿物油粘度 32 ÷ 6000 cSt |
| 干油 | EP 型 - 无增稠剂 粘度介于 000 ÷ NLGI 2 | EP 型 - 无增稠剂 粘度介于 000 ÷ NLGI 2 |
| 每分钟冲程数 | 对于无传感器的计量元件最大 500, 稀油粘度最大 220cSt | 对于无传感器的计量元件最大 300, 稀油粘度最大 220cSt |
| | 对于有传感器的计量元件, | 对于有传感器的计量元件, |
| 工作压力 | 最大 400 bar | 最大 400 bar |

注: 压力与冲程数成正比。

稀油和干油的粘度值总是与工作温度有关

技术数据

| 版本 | 类型 | 稀油 CST (*) | 干油 NLGI (*) | 稀油 32 CST | | 干油 NLGI 2 | | 温度 °C (°F) | VITON O 型圈 |
|--------|-------------------------------|---------------|----------------|-------------------|-------------------|-------------------|-------------------|------------------------------------|---------------|
| | | | | 最小压力 BAR (PSI) | 最大压力 BAR (PSI) | 最小压力 BAR (PSI) | 最大压力 BAR (PSI) | | |
| 标准 | SMX 0641516 ÷ 0641825 | 68 ÷ 6000 | 000 ÷ 2 | 15 (220.5) | 250 (3675) | 20 (294) | 400 (5880) | -25 ÷ +80 (-13 ÷ + 176) | X |
| | SMO 0641716 ÷ 0641747 | | | | | | | | |
| 低压 | SMX 0641516L ÷ 0641825L | - | 00 ÷ 2 | 10 (147) | 150 (2205) | 15 (220.5) | 250 (3675) | -25 ÷ + 100 (-13 ÷ + 212) | X |
| | SMO 0641716L ÷ 0641747L | | | | | | | | |
| 高压 | SMX 0641516P ÷ 0641825P | 32 ÷ 220 | - | 20 (294) | 400 (5880) | 25 (367.5) | 400 (5880) | -15 ÷ + 50 (5 ÷ +122) | X |
| NPT 出口 | SMX 0641516U ÷ 0641825U | 68 ÷ 6000 | 000 ÷ 2 | 15 (220.5) | 250 (3675) | 20 (294) | 400 (5880) | -15 ÷ + 80 (5 ÷ +176) | X |

(*) 稀油和干油粘度始终指的是工作温度下的值。

应用范围

- 任何稀油和干油润滑系统



底座

底座至少由三个元件构成：初始底座，中间底座和末端底座。

组装时必须了解设备润滑所需的出口数，以便确定有效的元件数。

螺丝不包含在内，建议另行购买底座和分配器元件的组装套件（编号 **3140770** 包括 3 个底座组装螺丝，3 个螺纹销，2 个分配器元件组装螺丝）

如果没有特殊需求，可以预订已经组装好的底座（见第 3 节）。

元件的安装非常简单，不需要拔下管道。

组装期间要注意 O 型圈位于底座一端。



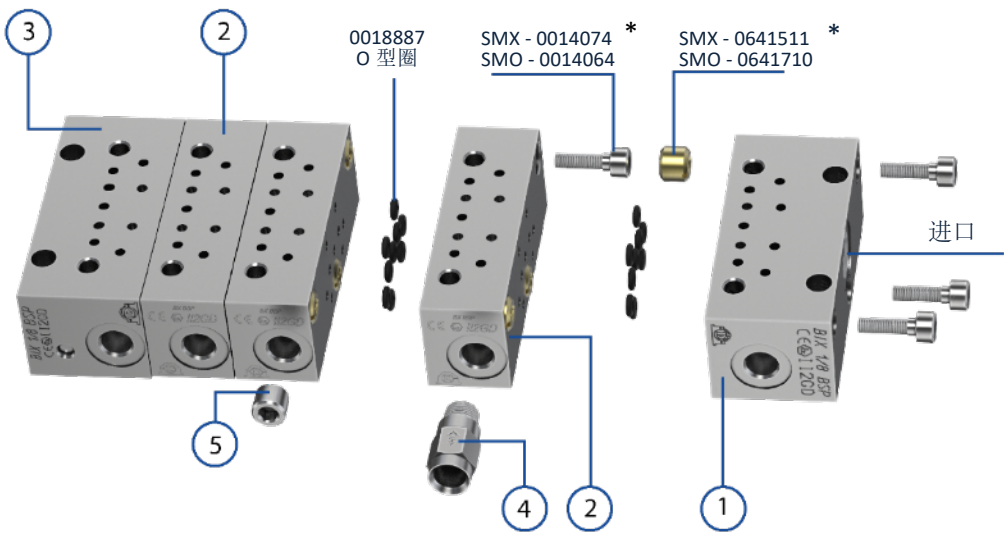
1.初始底座



2.中间底座



3.末端底座

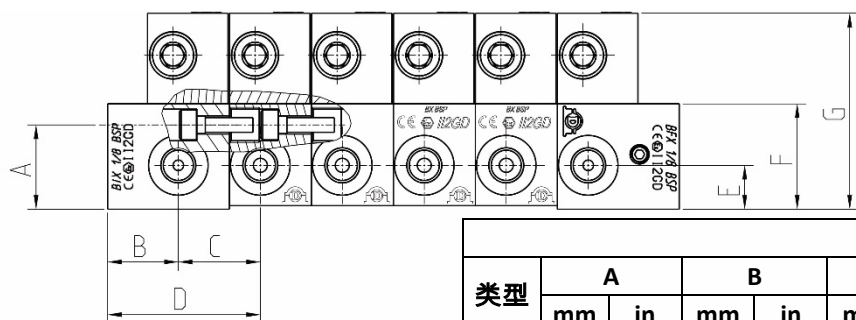


* 需另行订购

| 位置 | 描述 | SMO | | SMX | | | |
|----|------|---------|----------|---------|------------|----------|-------------|
| | | 1/8 BSP | 1/8 NPTF | 1/4 BSP | 1/4 BSP(1) | 1/4 NPTF | 7/16-20 UNF |
| | 进口螺纹 | 1/8 BSP | 1/8 NPTF | 1/4 BSP | 1/4 BSP(1) | 1/4 NPTF | 7/16-20 UNF |
| | 出口螺纹 | 1/8 BSP | 1/8 NPTF | 1/8 BSP | 1/4 BSP(1) | 1/8 NPTF | 7/16-20 UNF |
| 1 | 初始底座 | 0641711 | 0643562 | 0641512 | 0642800 | 0643541 | 0643800 |
| 2 | 中间底座 | 0641712 | 0643563 | 0641513 | 0642802 | 0643542 | 0643801 |
| 3 | 末端底座 | 0641713 | 0643564 | 0641515 | 0642804 | 0643561 | 0643802 |
| 4 | 止回阀 | 0092335 | 0641564 | 0092335 | 0641564 | 0641564 | 0642029 |
| 5 | 塞子 | 3232098 | 3232095 | 3232098 | 0519061 | 3232095 | 0642031 |

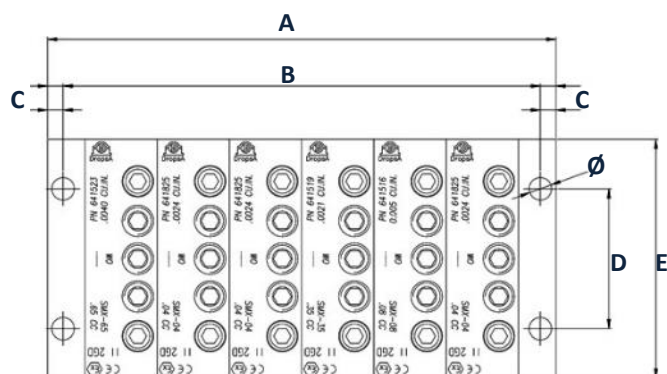
(1) 仅根据要求进行特殊处理

尺寸



| SMX-SMX 尺寸 | | | | | | | | | | | | | | |
|------------|------|------|------|------|-------|------|------|------|------|------|----|------|----|-----|
| 类型 | A | | B | | C | | D | | E | | F | | G | |
| | mm | in | mm | in | mm | in | mm | in | mm | in | mm | in | mm | in |
| SMO | 18.5 | 0.72 | 16 | 0.62 | 20.60 | 0.80 | 36.6 | 1.44 | 12.5 | 0.72 | 30 | 1.17 | 50 | 1.9 |
| SMX | 20 | 0.78 | 20.2 | 0.78 | 23.42 | 0.91 | 43.6 | 1.72 | 12.5 | 0.72 | 30 | 1.17 | 56 | 2.2 |

| 尺寸 1/4 BSP 进口 | | | | | | |
|---------------|------|------|-------|------|------|------|
| 类型 | B | | D | | E | |
| | mm | in. | mm | in. | mm | in. |
| SMX | 19.3 | 0.76 | 42.72 | 1.68 | 11.5 | 0.45 |



| DIMENSIONI SMO - SMX | | | | | | | |
|----------------------|-----|------|-------|------|----|-----|-----|
| 类型 | C | | D | | E | | Ø |
| | mm | in. | mm | in. | mm | in. | |
| SMO | 4,2 | 0.16 | 42 | 1.63 | 68 | 2.6 | 6 |
| SMX | 5,0 | 2 | 44,45 | 1.73 | 76 | 2.9 | 7.2 |

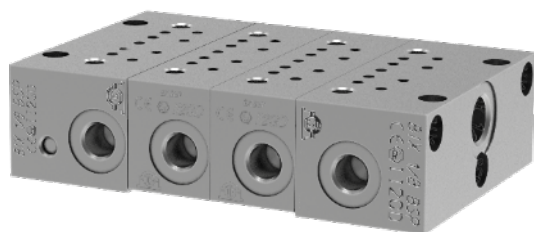
| SMX 尺寸 | | | | | SMO 尺寸 | | | |
|--------|---------------|-------------------|---------|----------------|---------------|-------------------|------------|----------------|
| 元件数 | B | | A | | B | | A | |
| | 固定孔轴距 [mm] | 固定孔轴距 [inches] | 总长 [mm] | 总长 [inches] | 固定孔轴距 [mm] | 固定孔轴距 [inches] | 总长 [mm] | 总长 [inches] |
| 3 | 83.22 | 3.28 | 93.02 | 3.66 | 72.4 | 2.85 | 80.4 | 3.17 |
| 4 | 106.64 | 4.2 | 116.44 | 4.58 | 93.2 | 3.67 | 101.2 | 3.98 |
| 5 | 130.06 | 5.12 | 139.86 | 5.51 | 114 | 4.49 | 122 | 4.8 |
| 6 | 153.48 | 6.04 | 163.28 | 6.43 | 134.8 | 5.31 | 142.8 | 5.62 |
| 7 | 176.9 | 6.96 | 186.7 | 7.35 | 155.6 | 6.13 | 163.6 | 6.44 |
| 8 | 200.31 | 7.89 | 210.11 | 8.27 | 176.4 | 6.95 | 184.4 | 7.26 |
| 9 | 223.73 | 8.81 | 233.53 | 9.19 | 197.2 | 7.76 | 205.2 | 8.08 |
| 10 | 247.15 | 9.73 | 256.95 | 10.12 | 218 | 8.58 | 226 | 8.9 |
| 11 | 270.57 | 10.65 | 280.37 | 11.04 | 238.8 | 9.4 | 246.8 | 9.72 |
| 12 | 293.99 | 11.57 | 303.79 | 11.96 | 259.6 | 10.22 | 267.6 | 10.54 |
| 13 | 317.41 | 12.5 | 327.21 | 12.88 | 280.4 | 11.04 | 288.4 | 11.35 |
| 14 | 340.83 | 13.42 | 350.63 | 13.8 | 301.2 | 11.86 | 309.2 | 12.17 |
| 15 | 364.25 | 14.34 | 374.05 | 14.73 | 322 | 12.68 | 330 | 12.99 |
| 16 | 387.67 | 15.26 | 397.47 | 15.65 | 342.8 | 13.5 | 350.8 | 13.81 |
| 17 | 411.09 | 16.18 | 420.89 | 16.57 | 363.6 | 14.32 | 371.6 | 14.63 |
| 18 | 434.5 | 17.11 | 444.3 | 17.49 | 384.4 | 15.13 | 392.4 | 15.45 |
| 19 | 457.92 | 18.03 | 467.72 | 18.41 | 405.2 | 15.95 | 413.2 | 16.27 |
| 20 | 481.34 | 18.95 | 491.14 | 19.34 | 426 | 16.77 | 434 | 17.09 |



| 分配器元件版本 | 分配器元件类型 | 应用 |
|------------|-----------|---|
| 标准 | SMO - SMX | 标准版本适合大多数稀油和干油润滑以及油气润滑系统。 |
| 低压 - L | SMO - SMX | 该分配器元件设计可操作带有固体添加剂（如石墨、铜或硅树脂）的润滑剂（干油）。L 版本在活塞和计量元件体之间具有特定的间隙，以便较厚的颗粒通过，这在标准版本中是不能实现的。 |
| 高压 - P | SMX | 高压稀油设备用的计量元件适合安装在润滑点反压高的设备上（如天然气压缩设备）。计量元件体和活塞之间联接精确，活塞的设计可降低内部泄漏的风险。 |
| NPT 出口 - U | SMX | 计量元件的上方出口为 NPT 型。 |

组装底座

组装底座供货时已完全组装好，便于客户订货和安装。



| SMO | | | | | SMX | | | | |
|----------|---------|---------|------|-----|----------|---------|---------|-----|------|
| 进口-出口的螺纹 | | | 重量 | | 进口-出口的螺纹 | | | 重量 | |
| 元件 | BSP | NPTF | Kg | Lb. | BSP | NPTF | SAE-UNF | Kg | Lb. |
| 3 | 0641763 | 0643543 | 0.92 | 2.0 | 0641583 | 0643523 | 0642703 | 1.3 | 2.9 |
| 4 | 0641764 | 0643544 | 1.13 | 2.5 | 0641584 | 0643524 | 0642704 | 1.6 | 3.5 |
| 5 | 0641765 | 0643545 | 1.33 | 2.9 | 0641585 | 0643525 | 0642705 | 1.9 | 4.2 |
| 6 | 0641766 | 0643546 | 1.54 | 3.4 | 0641586 | 0643526 | 0642706 | 2.2 | 4.8 |
| 7 | 0641767 | 0643547 | 1.75 | 3.9 | 0641587 | 0643527 | 0642707 | 2.5 | 5.5 |
| 8 | 0641768 | 0643548 | 1.96 | 4.3 | 0641588 | 0643528 | 0642708 | 2.8 | 6.2 |
| 9 | 0641769 | 0643549 | 2.17 | 4.8 | 0641589 | 0643529 | 0642709 | 3.1 | 6.8 |
| 10 | 0641770 | 0643550 | 2.38 | 5.2 | 0641590 | 0643530 | 0642710 | 3.4 | 7.5 |
| 11 | 0641771 | 0643551 | 2.59 | 5.7 | 0641591 | 0643531 | 0642711 | 3.7 | 8.1 |
| 12 | 0641772 | 0643552 | 2.80 | 6.2 | 0641592 | 0643532 | 0642712 | 4.0 | 8.8 |
| 13 | 0641773 | 0643553 | 3.00 | 6.6 | 0641593 | 0643533 | 0642713 | 4.3 | 9.5 |
| 14 | 0641774 | 0643554 | 3.16 | 6.9 | 0641594 | 0643534 | 0642714 | 4.5 | 9.9 |
| 15 | 0641775 | 0643555 | 3.42 | 7.5 | 0641595 | 0643535 | 0642715 | 4.9 | 10.8 |
| 16 | 0641776 | 0643556 | 3.63 | 8.0 | 0641596 | 0643536 | 0642716 | 5.2 | 11.4 |
| 17 | 0641777 | 0643557 | 3.84 | 8.4 | 0641597 | 0643537 | 0642717 | 5.5 | 12.1 |
| 18 | 0641778 | 0643558 | 4.05 | 8.8 | 0641598 | 0643538 | 0642718 | 5.8 | 12.8 |
| 19 | 0641779 | 0643559 | 4.26 | 9.4 | 0641599 | 0643539 | 0642719 | 6.1 | 13.4 |
| 20 | 0641780 | 0643560 | 4.47 | 9.8 | 0641600 | 0643540 | 0642720 | 6.4 | 14.0 |

分配器阀门



一个组装件所需的最少阀门数为 3 个，可连接的元件数无限制。

阀门具有单出口和双出口可选（SAE 和 NPT）。

为了以最恰当的方式进行组装，需了解所需的出口数量、每个出口的流量，为了检验流量是否正确，还需在设备内加入一个监控装置 Ultrasensor 传感器。

安装时应使用两颗固定螺丝（需另行订购）。

可以用不同款式的阀门替换现有阀门，无需断开管道或打开底座。

| SMO 分配器元件 | | | |
|-----------|--------|-----------|--------|
| 出口流量 | | 1 或 2 个出口 | |
| CC. | CU.IN. | 符号 | 编号 |
| 0.04 | 0.0024 | SMO 04 | 641720 |
| 0.08 | 0.005 | SMO 08 | 641716 |
| 0.16 | 0.010 | SMO 16 | 641717 |
| 0.25 | 0.015 | SMO 25 | 641718 |

| SMX 分配器元件 | | | |
|-----------|--------|-----------|--------|
| 出口流量 | | 1 或 2 个出口 | |
| CC. | CU.IN. | 符号 | 编号 |
| 0.04 | 0.0024 | SMX 04 | 641825 |
| 0.08 | 0.005 | SMX 08 | 641516 |
| 0.16 | 0.010 | SMX 16 | 641517 |
| 0.25 | 0.015 | SMX 25 | 641518 |
| 0.35 | 0.021 | SMX 35 | 641519 |
| 0.40 | 0.025 | SMX 40 | 641520 |
| 0.50 | 0.030 | SMX 50 | 641521 |
| 0.60 | 0.036 | SMX 60 | 641522 |
| 0.65 | 0.040 | SMX 65 | 641523 |

桥分配器



通过桥板可以将一个分配器阀门的流量转移到下一个阀门上。

订购时应根据需添加的出口方向来进行选择。共有三种桥分配器可选，分别与不同的出口相对应：右桥板，左桥板或左/右桥板。

桥板的方向直接在部件上通过箭头显示，表示与下一个出口相连的出口方向。

组装时，将桥分配器放到底座上，用与桥板一起提供的两颗固定螺丝固定全部。

重要须知：用塞子盖紧桥板上标记有箭头的出口。

| SMO 桥板分配器元件 将流量转移到下一个元件上 | | | | | |
|-----------------------------|---------|----------|---------|---------|---------|
| 左 | | 左/右 | | 右 | |
| 代码 | 编号 | 代码 | 编号 | 代码 | 编号 |
| SMO 04L | 0641733 | SMO 04LR | 0641744 | SMO 04R | 0641738 |
| SMO 08L | 641734 | SMO 08LR | 641745 | SMO 08R | 641739 |
| SMO 16L | 641735 | SMO 16LR | 641746 | SMO 16R | 641740 |
| SMO 25L | 641736 | SMO 25LR | 641747 | SMO 25R | 641741 |

| SMX 桥板分配器元件 将流量转移到下一个元件上 | | | | | |
|-----------------------------|---------|----------|----------------|---------|----------------|
| 左 | | 左/右 | | 右 | |
| 代码 | 编号 | 代码 | 编号 | 代码 | 编号 |
| SMX 04L | 0641826 | SMX 04LR | 0641827 | SMX 04R | 0641828 |
| SMX 08L | 641629 | SMX 08LR | 641637 | SMX 08R | 641621 |
| SMX 16L | 641630 | SMX 16LR | 641638 | SMX 16R | 641622 |
| SMX 25L | 641631 | SMX 25LR | 641639 | SMX 25R | 641623 |
| SMX 35L | 641632 | SMX 35LR | 641640 | SMX 35R | 641624 |
| SMX 40L | 641633 | SMX 40LR | 641641 | SMX 40R | 641625 |
| SMX 50L | 641634 | SMX 50LR | 641642 | SMX 50R | 641626 |
| SMX 60L | 641635 | SMX 60LR | 641643 | SMX 60R | 641627 |
| SMX 65L | 641636 | SMX 65LR | 641644 | SMX 65R | 641628 |

旁通元件



旁通元件的尺寸与分配器元件的尺寸一致，但内部无活塞，因此不能计量。其作用是创建一个保留空间，以便之后在此安装一个分配器阀门提高出口数量。

安装时应使用两颗固定螺丝（需另行订购）。

旁通元件可安装在一个计量装置上，在此装置上具有至少 3 个有效的计量元件。

重要须知：安装完成后切记要堵住出口。

| 描述 | SMO | SMX |
|------|---------------|---------------|
| 旁通装置 | 641714 | 641514 |

装配

组装分配器元件十分简单：

- 将阀门放到底座上。
- 插入紧固螺丝。
- 拧紧。

如果在底座和阀门之间有一个桥板，切记要用随桥板一同配给的螺丝固定住全部装置。



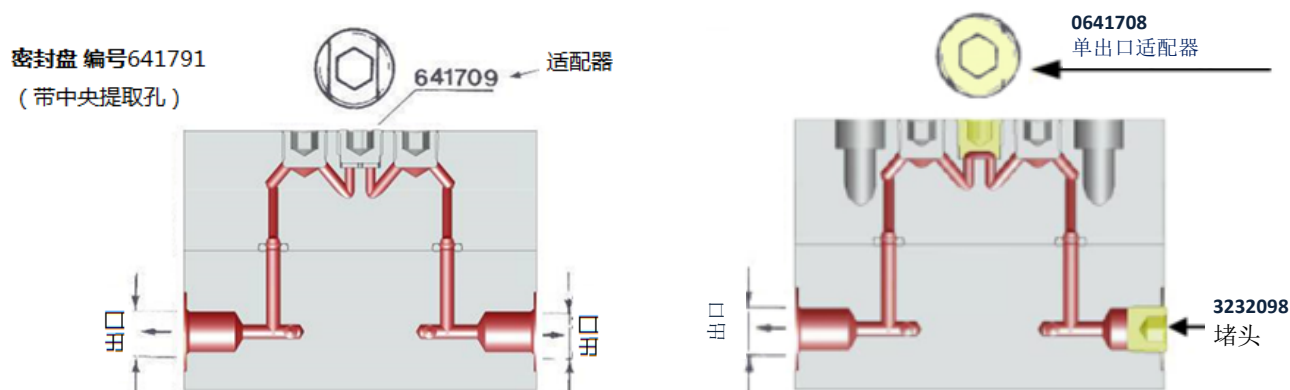
* 固定螺丝需另行订购

0014077 SMO

0014242 SMX

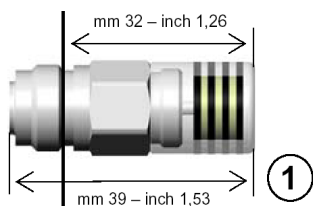
用于合并或分离出口的装置

可以用适配器 641708 替换掉适配器 641709，将同一个元件的两个流量相叠加，如下图所示。连接两个出口后，切记用一个塞子盖上另一个没有使用的出口。为确保密封度和拆卸，该适配器的拧紧扭矩应为 0.8-1 Kg m (8 ÷ 10 Nm)。装在底座固定螺丝的扭矩是 0.5 Kg m 连接两个出口后，切记用一个塞子盖上另一个不打算使用的出口。



监控设备

视觉指示器 VISUAL INDICATOR



设计该传感器是为了监控递进式系统是否正常运行，不会有润滑剂流到工作室之外。

该指示器可监控 SMX 计量元件的活塞行程。

该传感器的电子逻辑可发出视觉或声音警报，或者在必要时关闭系统。

用于 SMX 08 ÷ SMX 65 的视觉指示器 VISUAL INDICATOR

1655200

过压指示器



该指示器通常用于监控主线路和辅助线路的过压情况。

一旦发现压力增加过大，该指示器的指示杆就会伸出，直至泄压杆被手动下压之后，指示杆才会回落。

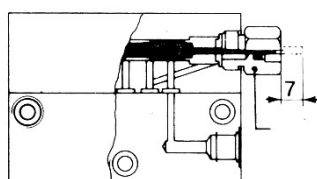
建议在按下泄压杆之前先查清楚原因和发生故障的位置。

| 压力指示器 带指示杆 | | |
|---------------|-----|---------|
| 压力 | | 编号 |
| psi | bar | 1/8 BSP |
| 300 | 20 | 3290019 |
| 450 | 30 | 3290006 |
| 750 | 50 | 3290007 |
| 1500 | 100 | 3290008 |
| 2200 | 150 | 3290009 |
| 2900 | 200 | 3290010 |
| 3600 | 250 | 3290011 |

| 压力指示器 带膜 | | |
|-------------|-----|---------|
| 压力 | | 编号 |
| psi | bar | 1/8 BSP |
| 450 | 30 | 3290012 |
| 750 | 50 | 3290013 |
| 1100 | 75 | 3290014 |
| 1500 | 100 | 3290015 |
| 2200 | 150 | 3290016 |
| 2900 | 200 | 3290017 |

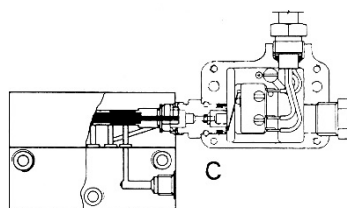
| 压力指示器 记忆式 | | |
|--------------|-----|---------|
| 压力 | | 编号 |
| psi | bar | 1/8 BSP |
| 450 | 30 | 3290000 |
| 750 | 50 | 3290001 |
| 1100 | 75 | 3290022 |
| 1500 | 100 | 3290002 |
| 2200 | 150 | 3290003 |
| 2900 | 200 | 3290004 |
| 3600 | 250 | 3290005 |

微动开关

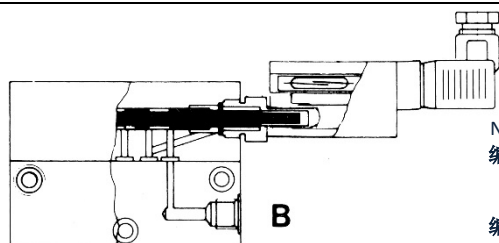


A

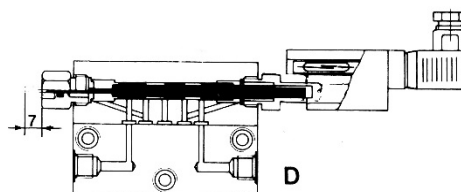
仅适配器

SMX 35 ÷ 65
编号 6400092SMX 04 ÷ 25 或 SMO
编号 640599

仅微动开关

用于 SMX 35 ÷ 65
编号 1655133用于 SMX 04 ÷ 25 和 SMO
编号 1655134

B

N.A. 仅磁控制
编号 1655059仅转换控制
编号 1655124

D

| | | 发货 CC.CU.INS. | | A | B | | C | D | |
|-----------------------------|-----|------------------|-------|-----------------|----------------------------|--------------------------|--------------------|------------------------------------|-----------------------------------|
| | | | | 带指示杆 “C”的分配器 | 带 N.O.的分配器 簧片开关 “CC” | 带有转换簧片 开关的分配器 “GX” | 带有微动开关 “CT”的分配器 | 带有指示杆和 N.O.的分配器 簧片开关 “GC” | 带有指示杆 和转换簧片 开关的分配器 “GXC” |
| 零件代码 与分配器 元件相关 (8) | SMX | .04 | .0024 | 0641829 | 0641833 | 0641972 | 0641837 | - | - |
| | | .08 | .005 | 0641830 | 0641834 | 0641973 | 0641838 | - | - |
| | | .16 | .010 | 0641831 | 0641835 | 0641974 | 0641839 | - | - |
| | | .25 | .015 | 0641832 | 0641836 | 0641975 | 0641840 | - | - |
| | | .35 | .021 | 0641695 | 0641569 | 0641976 | 0641820 | 0641690 | 0641493 |
| | | .40 | .025 | 0641696 | 0641570 | 0641977 | 0641821 | 0641691 | 0641494 |
| | | .50 | .030 | 0641697 | 0641571 | 0641978 | 0641822 | 0641692 | 0641495 |
| | | .60 | .036 | 0641698 | 0641572 | 0641979 | 0641823 | 0641693 | 0641496 |
| | | .65 | .040 | 0641699 | 0641573 | 0641980 | 0641824 | 0641694 | 0641497 |
| | SMO | .04 | .0024 | 0641861 | 0641786 | 0641896 | 0641867 | - | - |
| | | .08 | .005 | 0641862 | 0641787 | 0641897 | 0641868 | - | - |
| | | .16 | .010 | 0641863 | 0641788 | 0641898 | 0641869 | - | - |
| | | .25 | .015 | 0641761 | 0641811 | 0641899 | 0641815 | 0641813 | 0641568 |

Ultraseensor 2 传感器



设计 UltraSensor 2 传感器的目的是替代接近开关传感器、机械微动开关和磁性接触器，从而监控递进系统分配器元件内部的活塞运动。该传感器是一个旋入式配件（安装在分配器一侧），无需对分配器进行任何更改。这是一项专利技术，通过一个霍尔效应传感器，能够在活塞到达检测区时监控到磁通量的变化。其不存在运动部件，因此完全没有损耗。

该装置配有两个 Led 灯：

- 1.Led 监控指示灯（橙色）：**可查看出口的信号。该 Led 信号表示传感器正常运行。当活塞进入检测区时该 Led 灯点亮，远离检测区时熄灭。
- 2.Led 诊断指示灯（绿色）：**点亮时的脉冲次数表示磁通量。脉冲次数范围为 0 到 10：闪烁 5 次（标准脉冲数）表示设备正在正常运行。该诊断系统有助于检验磁场的读数是否正确。

| ULTRASENSOR 传感器 (电子) | | |
|-----------------------------|---------|---------|
| 描述 | SMX | SMO |
| Aisi 316 不锈钢传感器 UltraSensor | 1655340 | 1655342 |
| 镀镍黄铜传感器 Ultraseensor | 1655305 | 1655308 |



| 配件 | SMX | SMO |
|--|----------|----------|
| Ultrasensor 连接器 | 039999 | |
| 密封盘（带中央提取孔） | 0641709 | |
| 出口止回阀 | 0092335 | |
| 渐缩管 M 1/4 NPTF - F 1/4 BSP | 3077166 | |
| 渐缩管 M 1/8 NPTF - F 1/8 BSP | 3077090 | |
| 渐缩管 M 1/4 BSP - F 1/4 NPTF | 3077059 | |
| 渐缩管 M 1/8 BSP - F 1/8 NPTF | 3077075 | |
| 底座组装螺丝 | 0014074* | 0014064* |
| 螺纹销 | 641511* | 641710* |
| 元件组装螺丝 | 0014242* | 0014077* |
| 单出口适配器 | 0641708 | |
| 元件和底座组装套件 (3 颗底座组装螺丝, 3 个螺纹销, 2 个元件螺丝, 1 个单出口适配器) | 3140770 | 3140769 |

* 另行订购 - (500 个一盒装购买或者也可按数量单独购买, 需在编号后面加上“-1”)

订购信息 - 订单示例

SMO - 6 (08 - 16LR - 25CC - 08D - 25R - 25C)

注意: 为区别出口, 应将设备立放, 分配器的元件从上 (进口) 到下、从左到右进行编号。

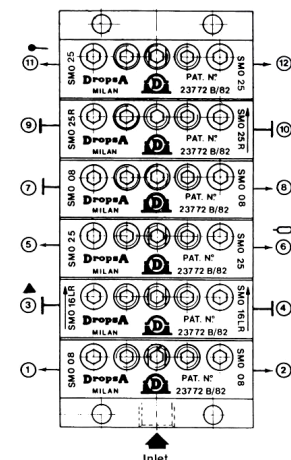
在每个分配器元件上都印有一个字母、一个数字和另一个字母, 表示:
系列, 2) 每次循环的容量, 3) 出口。

图中所示的元件为 SMO 系列, 具有以下特征:

从进口算起的第 1 个元件: SMO 08 带有 2 个出口, 每个出口具有 0.08 cm³/min 的流速;

第 2 个元件是 SMO 16 LR, 表示左右双桥板给予下一个元件每个出口的流速是 +0.16 cm³/行程;

第 3 个元件是 SMO 25 CC, 具有两个 0.25 cm³/行程 流速的出口, 右侧有一个 NO 簧片开关 (出口 6)。



如何订购组件

